

# Realizácie

## Postavené projekty

Administratíva  
a monument

**34**

xxx

**40**

xxx

**46**



# Administratíva a monument

VISIA Keď prichádzate autom od obce Báb, najskôr začnete vo zvlnenej krajine vnímať monumentálnu sochársku kompozíciu, vzápätí administratívnu budovu, ktorá s ňou farebne i tvarovo harmonizuje, potom celý výrobný areál. Aj výroba vzduchotechniky, kancelárie, technické zázemie a výtvarné dielo idú dokopy bez falošných tónov. Stačí maličkosť – osvietený investor a kvalitní tvorcovia.

**RUMANOVÁ, OKRES NITRA** TEXT: ĽUDOVÍT PETRÁNSKY; FOTO: MIRO POCHYBA, KAROL FELIX; PROJEKTOVÁ DOKUMENTÁCIA: VISIA



Investorský zámer bol jasný. Výrobný areál v strede Rumanovej už nevyhovo-  
 val zvyšujúce sa objemu výro-  
 by spoločnosti Technov, a tak vyšli  
 jej majitelia za hranice obce. „Počas  
 jedenástich rokov sme tak rozšírili  
 našu strojársku výrobu, že sme sa  
 už nemali kam pohnúť,“ hovorí spo-  
 lumajiteľ spoločnosti Technov, Jaro-  
 slav Laboš. „Čoraz viac sa nám začali  
 ozývať zahraničné firmy, ale kapacit-  
 ne sme už neboli schopní im vyjsť  
 v ústrety. Preto sme sa zhodli na vý-  
 stavbe novej fabriky. Obávali sme sa,  
 že keby sme nešli do ďalšieho vývoja,  
 firma by začala stagnovať a nastala  
 by fluktuácia zamestnancov. Máme

totiž pomerne mladý tím, ktorý má  
 okolo 140 zamestnancov a keby nevi-  
 deli posun, tak by sa rozutekali.“ Naj-  
 prv sa začalo s výstavbou výrobného  
 areálu, ktorý sa skladá z výrobného  
 závodu, lakovne a skladu, potom sa  
 zrealizovala administratívna budova  
 a v budúcnosti sa uvažuje aj o vývo-  
 jovom centre. „Myslíme na vlastný  
 vývoj produktov, lebo ten by bol ďal-  
 šou významnou hybnou silou celej  
 výroby,“ zdôrazňuje Jaroslav Laboš.  
 „Pri mnohých veciach týkajúcich sa  
 vývoja – napríklad pri tlmičoch zvuku  
 – spolupracujeme s vysokými školami  
 na Slovensku i v Brne a keby sme mali  
 vlastný vývoj, všetko by bolo rýchlej-

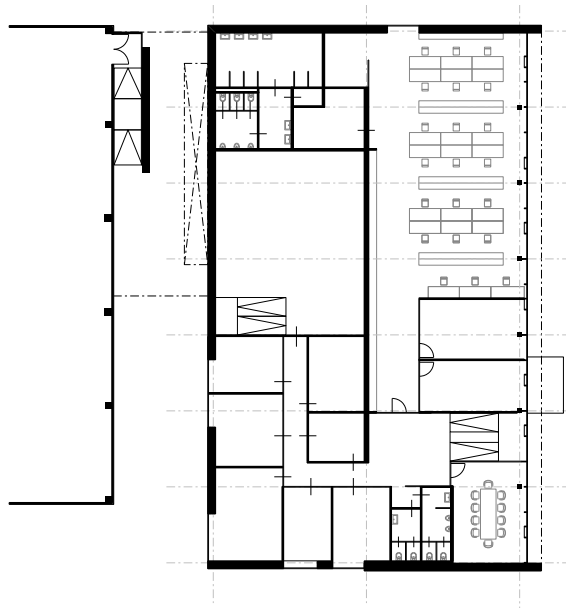
šie. Čo sa týka výroby, chceli by sme  
 ju v nových priestoroch odštartovať  
 už na začiatku budúceho roka.“  
 Zaujímavosťou a zároveň výrazným  
 identifikačným znakom administratív-  
 nej budovy a monumentálnej sochy je  
 použitie corténovej ocele. Tá evokuje  
 strojárské spracovanie plechu ako  
 predmetu činnosti firmy a zároveň je  
 moderným materiálom, pri ktorom  
 netreba využívať náterové hmoty. Ak  
 sú dlhšie vystavené poveternostným  
 vplyvom, získava ich povrch stálu a es-  
 teticky pôsobivú „hrdzavú“ patinu.

dzemné podlažia a je osadená vo vý-  
 chodnom svahu pri vstupe do areá-  
 lu. Budova pokrýva administratívne  
 potreby firmy a slúži aj ako zázemie  
 pre zamestnancov výrobných častí.  
 Čelná fasáda s hlavným vstupom  
 je celozasklená, ostatné fasády sú  
 pokryté spomenutým corténovým  
 obkladom so solitérnymi oknami.  
 „Funkčne je budova rozdelená na  
 východnú časť pre obchod, projek-  
 ciu a administratívu a západnú časť  
 so zázemím pre zamestnancov vý-  
 roby a jedálňou,“ približuje objekt  
 Ing. Ladislav Chatrnúch z architekto-  
 nickej a inžinierskej kancelárie  
 VISIA, v ktorej vznikol architekto-

↓ Pôdorys 1. NP



↓ Pôdorys 2. NP



↓ Pohľad z interiéru administratívnej budovy.



nický koncept a zhotovili sa všetky stupne projektu. „Vo východnej časti budovy sa nachádza recepcia, veľkopriestorové kancelárie, kancelárie vedenia firmy, zasadacie miestnosti, showroom, príslušné hygienické vybavenie a kuchynka na každom poschodí. V západnej polovici budovy je jedáleň, hygienické zariadenie pre zamestnancov, ženské šatne na prvom a mužské šatne na druhom podlaží. V zadnej časti areálu sú výrobné a skladové priestory firmy vybavené najnovšou technológiou na výrobu v oblasti vzduchotechniky, napr. lakovňa alebo vysokoautomatizované CNC stroje, na ktoré sa odo-

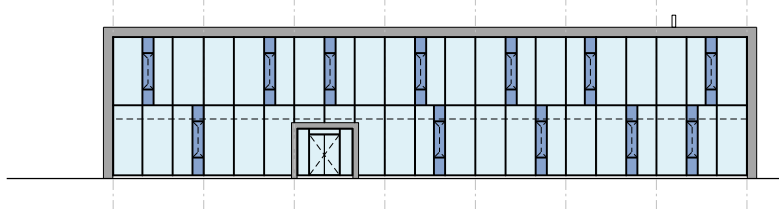
sielajú 3D modely do výroby.“ Stavba je situovaná v záreze svahu s výškou 7 m, čo architektov postavilo pred úlohu minimalizovať rozdiel medzi násypmi a výkopmi, a teda množstvo odvážanej či privážanej zemi zo stavby. Osadenie v záreze preto nasimulovali v 3D modeli. Protihodnotou zvýšených nákladov na vytvorenie zárezu je znížené prehrievanie výrobných častí objektu. „Sú menej exponované priamym slnkom a je evidentne cítiť vplyv chladenia okolitej zemi,“ dodáva Ladislav Chartrnůch. „Priaznivý efekt očakávame od menšieho zaťaženia haly vetrom v jesennom a zimnom období.“

### Pre zdravší priestor

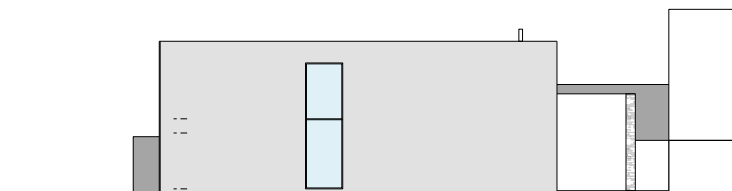
Keďže sa výrobný závod Technov zaoberá aj výrobou vzduchotechnických potrubí a pridruženými komponentmi, nesmú tieto prvky chýbať ani v novom závode. Na dvoch nadzemných podlažiach, kde bude zázemie a administratíva, je navrhnutá a zrealizovaná vzduchotechnika formou podstrojných rekuperačných jednotiek značky Carrier. „Tá distribuuje vzduch cez anemostatové výstky, ako aj prívodov do plénum boxov kanálových jednotiek chladenia, ktoré je navrhnuté systémom VRV,“ hovorí Ing. Lubomír Belovič, manažér obchodného oddelenia spoločnosti

KLIMAK, s. r. o. „Samozrejmosťou je odvetranie sociálnych zariadení a kuchyne. Z pohľadu architektúry sú v administratívnych priestoroch všetky rozvody a distribučné elementy priznané v jednotnej čiernej farbe, pričom budú v kontraste s drevenými podlahami, ktoré spolu s výhľadom na okolie tvoria príjemné pracovné a tvorivé prostredie pre budúcich zamestnancov. Vo výrobnéj hale je zrealizované vetranie a vykurovanie v jednom teplovzdušnými plynovými jednotkami Mandík s primiešavaním čerstvého vzduchu s odvodom pomocou strešných ventilátorov. Chladenie výrobnéj haly zatiaľ nie je riešené

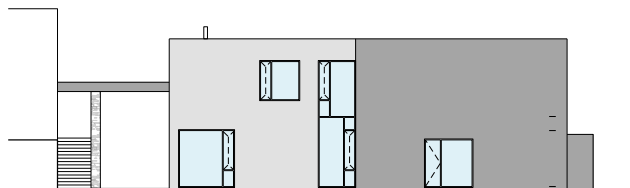
↓ Východný pohľad.



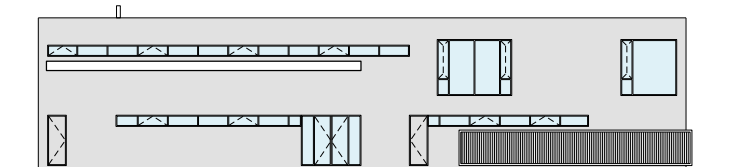
↓ Severný pohľad.



↓ Južný pohľad.



↓ Západný pohľad.



↓ Pohľad na administratívnu budovu, ktorej farebnosť určuje aj corténový obklad.



↓ Pohľad na centrálné schodisko v administratívnej budove.



vzhľadom na pomerne dobre orientovanú a izolovanú halu, samozrejme, počas zabehnutej prevádzky môže nastať potreba znižovania teploty v hale, ktorá bude riešená individuálne. Posledným objektom je lakovňa, kde je vetranie a vykurovanie riešené obdobne ako vo výrobnéj hale. Samotná lakovacia linka bude mať navrhnutý vlastný jedinečný systém odvetrávania.“

### Socha Dotyk

Nestáva sa často, aby súkromný podnikateľ, a to ešte zo strojárenského segmentu, vyčlenil financie z investičných nákladov aj na výtvarné dielo. „Majiteľovi však pred budovou čosi chýbalo a navyše, poznali sme sa aj z predchádzajúcej spolupráce,“ vysvetľuje uznávaný nitriansky vý-

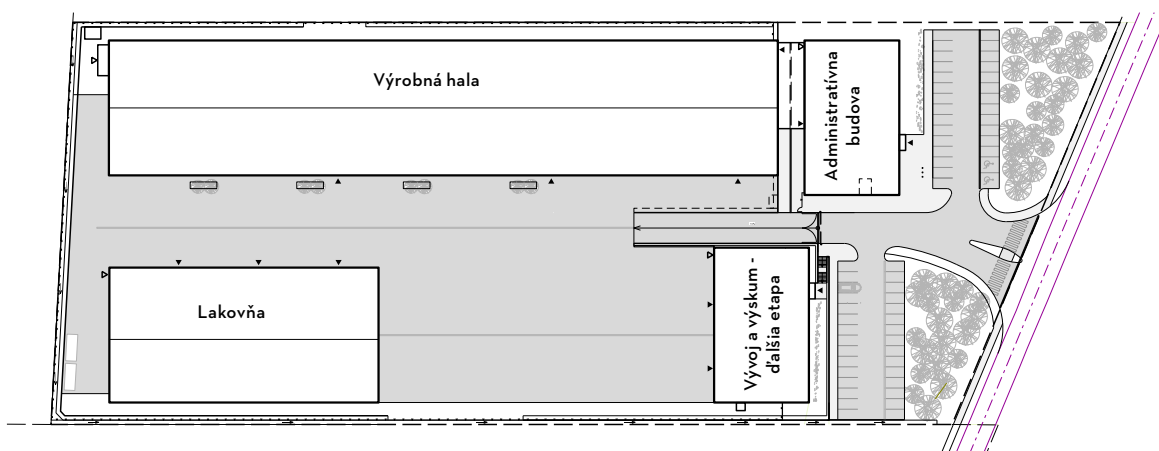
tvárnik Karol Felix, ktorý bol doteraz na slovenskej výtvarnej scéne známy najmä ako maliar, grafik a tvorca známok. Sochu s výškou 8 metrov realizoval priamo vo fabrike, kde našiel aj ochotných a zručných spolupracovníkov – zváračov. „S majiteľom sme sa zhodli na abstraktnom tvare, ktorý by bol čo najjednoduchší až archetypálny. Výsledkom je kompozícia, ktorá vychádza z mojich maliieb či grafik. Moje plošné diela evokuje socha aj svojou hnedou farebnosťou, ktorú zdôrazňuje práve corténový materiál. Ten prepája výraz sochy s neďalekým objektom administratívnej budovy.“

Socha sa neoficiálne volá Dotyk. On a ona. On hrdo vztýčený a pozerajúci sa s nadhľadom na okolie, ona s náročnejším rotujúcim tvarom,

ktorý má evokovať jemnejšie krivky. Ona sa ho dotýka akoby koncom svojho tela a spolu vytvárajú elegantnú líniu v priestore. Tak, ako sa počas ročných období mení krajina, mení sa aj ich výraz. Sú postavené na meter vysokom podstavci, v ktorom je vo fľaši skryté autorské tajomstvo – návrhy a skice sochy ako posolstvo budúcim generáciám. „Socha má aj logický proporčný systém – šírka jedného segmentu je 50 cm, šírka podstavca je meter, na dĺžku má objekt 4 metre, na výšku 8 metrov,“ dodáva Karol Felix. „Pre mňa to bola veľká výzva, lebo doteraz som sochu nerobil, ale zároveň aj veľká zábava a vždy som sa sem tešil. Chytilo ma to a už mám pripravené skice na ďalšie sochy...“

### ADMINISTRATÍVNA BUDOVA TECHNOV

<b>Miesto:</b>	Rumanová, okres Nitra
<b>Investor:</b>	Technov, s. r. o.
<b>Autor architektonického návrhu:</b>	VISIA, s. r. o.
<b>Architekti:</b>	Ing. arch. Andrej Záborský, autor konceptu Ing. Ladislav Chatrnúch, Ing. Peter Turček, Ing. Roman Hanák, Ing. arch. Patrik Morvaj
<b>Generálny dodávateľ:</b>	Keraming, a. s., Trenčín
<b>Dodávateľ fásadných stien:</b>	AL doors spol. s r. o.
<b>Dodávateľ pancierových podláh:</b>	REAL FLOOR, spol. s r. o.
<b>Vzduchotechnika:</b>	KLIMAK, s. r. o.
<b>Realizácia:</b>	6/2016 – 12/2017
<b>Investícia:</b>	22 mil. €
<b>Úžitková plocha AB:</b>	1 294 m <sup>2</sup>
<b>Úžitková plocha výrobnéj haly:</b>	4 548 m <sup>2</sup>
<b>Úžitková plocha lakovne a skladu:</b>	1 816 m <sup>2</sup>
<b>Zastavaná plocha celého areálu:</b>	8 085 m <sup>2</sup>



↑ Situácia.

↓ Centrálné schodisko v administratívnej budove.

↓ Sochársky monument od Karola Felixa vo večernej atmosfére.

